

# Dossier pédagogique

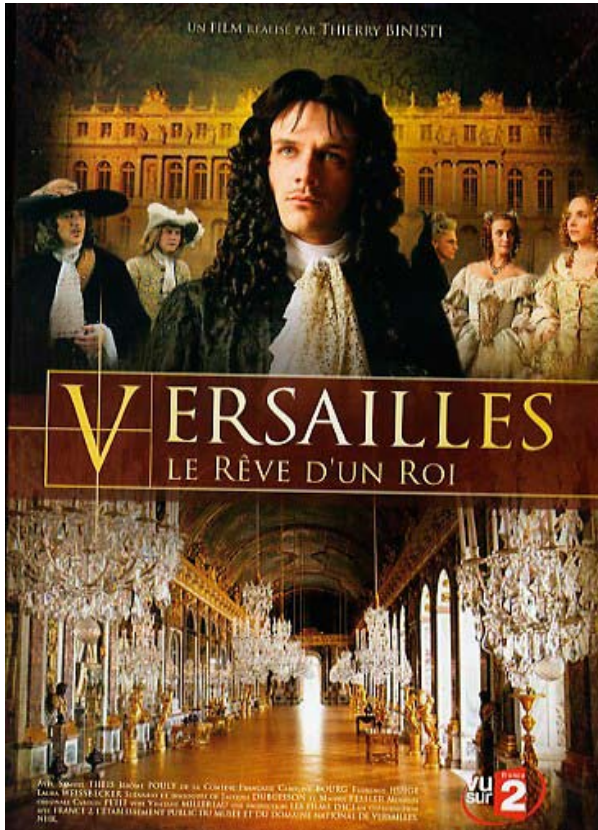
■ Histoire / Histoire des Arts

## Versailles, le rêve d'un roi

Un film de Thierry Binisti

France, 2007

DVD France Télévisions Distribution



Dossier réalisé par Valérie Marcon pour Zérodeconduite.net,  
Juillet 2011.

Ce dossier est strictement réservé aux établissements acquéreurs du DVD « Versailles le rêve d'un roi » auprès de l'Agence Cinéma Éducation, 3 rue Louis Loucheur 75017 Paris

[http://www.zerodeconduite.net/boutique\\_dvd.php](http://www.zerodeconduite.net/boutique_dvd.php)

Pour tout renseignement : [s.bergstein@agence-cinema-education.com](mailto:s.bergstein@agence-cinema-education.com) / 01 40 34 92 08

Une correction, une remarque, une suggestion ?

N'hésitez pas à nous contacter : [info@zerodeconduite.net](mailto:info@zerodeconduite.net)

## INTRODUCTION

Documentaire-fiction réalisé par Thierry Binisti, **Versailles le rêve d'un roi** reconstitue les différentes étapes de la création du château de Versailles par Louis XIV, de la Fronde à l'avènement du jeune Louis XV. Tourné dans des décors réels, enrichis d'images numériques, le film est accompagné de commentaires historiques détaillés et précis.

En **Histoire**, le film permet de travailler la notion de pouvoir absolu, dont le château de Versailles et ses jardins constitue une « tradition symbolique de l'image du roi de gloire ». De nombreux éléments permettent de rendre compte du fonctionnement de la monarchie absolue, au cœur du système de cour ; le film illustre également les limites de l'absolutisme, le chantier ayant coûté la vie à des centaines d'hommes.

En **Histoire des arts**, le film donne à voir le chantier à différents stades ainsi que les multiples remaniements voulus par Louis XIV et les artistes qui ont fait Versailles. Le film illustre la relation privilégiée qu'entretenait Louis XIV avec son jardinier André Le Nôtre, qui a mis en scène l'absolutisme dans les jardins de Versailles.

L'analyse du film pourra être complétée par celle du **Roi danse** de Gérard Corbiau, qui illustre plus précisément le rapport de Louis XIV à la musique et à la danse.

## SOMMAIRE DU DOSSIER

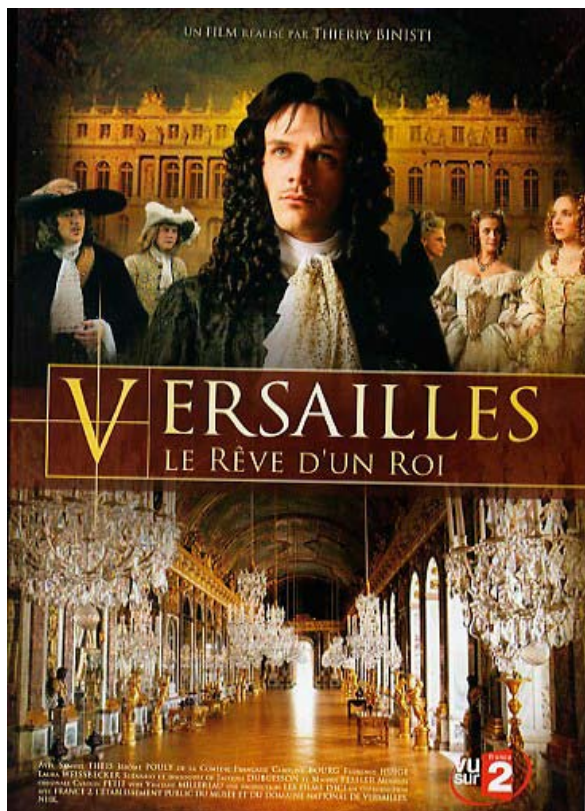
Introduction	p. 2
Dans les programmes	p. 3
Le film	
Fiche	p. 4
Séquencier	p. 5
■ Activités Histoire / Histoire des Arts	
Activité 1	p. 14
Activité 2	p. 20
Activité 3	p. 23
Dossier documentaire	p. 27
Pour aller plus loin	p. 33

## DANS LES PROGRAMMES

Enseignement	Niveau	Dans les programmes
■ Histoire	5 <sup>e</sup>	<p><b>Partie IV. Vers la modernité</b></p> <p>Thème 2- L'émergence du « roi absolu »</p> <p>Démarches : Le château de Versailles et la cour sous Louis XIV, et une œuvre littéraire ou artistique de son règne au choix sont étudiés pour donner quelques images du « roi absolu » et de son rôle dans l'État.</p> <p>Capacités : Raconter une journée de Louis XIV à Versailles révélatrice du pouvoir du roi</p>
■ Histoire des Arts	5 <sup>e</sup>	<p><b>Période historique : du IX<sup>e</sup> siècle au XVII<sup>e</sup> siècle</b></p> <p>Domaine artistique :</p> <ul style="list-style-type: none"> <li>- Les « arts de l'espace » : architecture, urbanisme, art des jardins</li> </ul> <p>La thématique :</p> <p>« Arts, Etats et pouvoir » : « L'œuvre d'art et le pouvoir : représentation et mise en scène du pouvoir ».</p>
	Seconde	<p><b>Période historique : du XVI<sup>e</sup> siècle XVIII<sup>e</sup> siècle</b></p> <p>Domaine artistique :</p> <ul style="list-style-type: none"> <li>- Les « arts de l'espace » : architecture, urbanisme, art des jardins, paysage aménagé, etc.</li> </ul> <p>La thématique :</p> <p>« Arts et idéologies » : « L'art et les stratégies de domination du pouvoir : l'art régalien »</p>

## FICHE TECHNIQUE DU FILM

### Le Roi danse



**Un film de :** Thierry Binisti

**Avec :** Louis XIV : Samuel Theis / Colbert : Jérôme Pouly / Le Vau : Antoine Coesens / Le Nôtre : Nicolas Jouhet.

Année : 2007

Langue : Français

Pays : France

Durée : 90 min

Editeur du DVD : France Télévisions Distribution

Bonus du DVD : chronologie détaillée du règne de Louis XIV

#### **Synopsis :**

Versailles : en 1649, une simple résidence de chasse au sommet d'une butte battue par les vents.

Un demi-siècle plus tard, la plus somptueuse résidence royale d'Europe au milieu des jardins donnant un avant-goût du paradis sur terre. Et dans cette prison dorée, une noblesse désormais soumise au contrôle de Louis XIV.

Entre les deux, l'histoire d'un jeune roi visionnaire qui alliait à la détermination politique un goût des arts très vif et qui a mis à son service les plus grands talents de l'époque : Le Vau, Le Brun, Le Nôtre ou Mansart. Un portrait sensible et attachant du Roi Soleil, des femmes qu'il a aimées et des brillants protagonistes de la naissance de Versailles.

Chapitres du DVD	Minutage	Séquence (descriptif)	Repères historiques et culturels (voix-off du film)	Pistes d'exploitation pédagogique
1. Au service du roi	0'-1'50	Générique du film 1649 – Louis XIV, 10 ans, s'enfuit avec sa mère ; il a peur que le Parlement de Paris lui retire sa couronne.	<i>Mazarin est premier ministre, Anne d'Autriche, régente</i> <i>Fronde : révolte contre le pouvoir royal que Louis XIV n'oubliera jamais.</i>	<b>Histoire</b> : La Fronde
	1'50-5'20	Août 1661 – Château de Vaux le Vicomte : Nicolas Fouquet, surintendant des finances donne une fête pour l'inauguration de son château ; Louis XIV se plaint auprès de Le Vau de ne pas avoir une si belle demeure.	Le château a demandé 5 ans de travaux, 10 000 ouvriers Le Vau : architecture Le Brun : peintures et sculptures Le Nôtre : les jardins Louis XIV fait arrêter Fouquet car il est devenu trop puissant (à l'image du château qu'il a fait construire)	<b>Histoire</b> : 1661, prise du pouvoir par Louis XIV, élimination de Fouquet (en réalité, la décision de son élimination est antérieure à la fête donnée)
	5'21-6'00	Palais du Louvre – Colbert, ministre d'État et surintendant des bâtiments du roi, discute du bannissement de Fouquet.	Fouquet est condamné au bannissement après un procès de 4 ans	
	6'00-7'16	Versailles 1662 – Le roi se balade sur le « lieu-dit » de Versailles, dans les marais malodorants. Les courtisans qui l'accompagnent font des commentaires amers.	Explication de l'origine du choix de ce lieu : Louis XIV aime à s'y promener et chasser.	<b>Histoire des Arts</b> : Versailles  > <b>Activité 3 : les jardins de Versailles au service du roi absolu</b>
	7'16-8'18	Louis XIV est au lit avec Mademoiselle de la Vallière	Louis XIV a épousé Marie-Thérèse pour sceller la paix entre la France et l'Espagne	
	8'18	Des courtisans à Versailles. Louis XIV annonce sa volonté de faire le « <i>jardin de ses rêves</i> »		

2. Le rêve d'un roi	9'39-11'50	Au Louvre en 1662 – Louis XIV, en habits de lumière, prépare les fêtes du Carrousel. Lully apparaît. Le roi se compare au soleil, entouré de la reine et des courtisans.	Ballet créé par Lully, compositeur italien.	<b>Histoire des Arts</b> : Lully, la danse et la musique au service du roi absolu. > Voir <b>Le roi danse</b> de Gérard Corbiau
	11'50-14'40	Versailles, à l'extérieur, un peintre, Monsieur Sylvestre, peint le pavillon de chasse. Louis XIV entouré de Le Vau annonce les débuts des travaux. À l'intérieur, on dévoile une maquette du futur projet : Louis XIV demande à garder la demeure d'origine.	Versailles est à l'origine un modeste bâtiment de chasse bâti par le père de Louis XIV, Louis XIII.	<b>Histoire</b> : les origines du château de Versailles  > <b>Activité 1 : la construction du château de Versailles au service du roi absolu</b>
	14'40-	3 ans après le début des travaux en 1665 – Vue aérienne des premiers travaux ; les travaux ont pris du retard ; visite des aménagements intérieurs. Scène de jalousie de Mme La Vallière	Explication sur la façon dont est progressivement aménagé le château.	<b>Histoire</b> : la construction du château de Versailles
	16'45-17'52	Choix des miroirs de Venise. Colbert défend les manufactures françaises pour un moindre coût. Privilège exclusif accordé à un manufacturier français.	Notion de privilège exclusif Industrie française	<b>Histoire</b> : la monarchie absolue, une économie centralisée  > <b>Activité 1 : la construction du château de Versailles au service du roi absolu</b>
	17'52-21'30	5 ans après le début des travaux, 1667 – Louis XIV et André Le Nôtre discutent dans les champs. Présentation du jeu des perspectives, vue aérienne du domaine. Puis, le roi est en compagnie de Colbert qui s'inquiète pour les finances et demande de réduire la main-d'œuvre. Louis XIV propose de faire venir des soldats. Louis XIV dans une barque en compagnie de sa maîtresse.	Les arbres de Vaux le Vicomte sont transportés à Versailles.	

2. Le rêve d'un roi (suite)	21'30-22'14	Mademoiselle de la Vallière quitte Versailles, laissant au roi ses deux enfants.		
3. Sans relâche	22'14-23'00	Discussion de domestiques à propos de Mme de Montespan	Les trois maîtresses de Louis XIV correspondent à trois périodes du château de Versailles.	
	23'00-24'10	Pattel peint l'avancée des travaux des jardins. Louis XIV et la cour.	Les travaux vont durer plus de 30 ans. Pattel Pierre, <i>Vue du château de Versailles</i> , 1668	<b>Histoire</b> : la cour à Versailles
	24'10-24'50	Louis XIV dans son bureau observe la maquette du château.	Ancien château enveloppé de bâtiments neufs.	<b>Histoire</b> : la construction du château de Versailles
	24'50-25'30	Bureau d'étude de Le Vau : colère de Colbert car Louis XIV a décidé de faire détruire ce qui a été entrepris.	Projet politique : contrôler la noblesse en la faisant venir à Versailles	
	25'30-26'05	Vue aérienne des travaux.		
26'05-27'25	Sur le chantier du château – Colbert et Le Vaux discutent. Louis XIV voudrait que les travaux aillent plus vite. Le Vau propose que les ouvriers travaillent aussi la nuit et le dimanche.	Autorisation donnée par l'Église que les ouvriers travaillent même le dimanche, après la messe.		
27'25-30'55	Mme de Montespan se prépare. Spectacle de nuit à Versailles. Pendant ce temps, les ouvriers travaillent dans des conditions très difficiles. Un ouvrier tombe. Sa mère crie sa colère et sa douleur « <i>Nous allons tous crever pour le bon plaisir d'un roi</i> ». Une charrette embarque trois morts.	Louis XIV donne des fêtes pour attirer la noblesse à Versailles. Le chantier de Versailles a connu des révoltes car les travaux étaient très durs.	<b>Histoire</b> : les courtisans à Versailles  Les révoltes contre la monarchie absolue, les limites de l'absolutisme  > <b>Activité 1 : la construction du château de Versailles au service du roi absolu</b>	

3. Sans relâche	30'55	Le roi et Marie-Thérèse font l'amour. Celle-ci lui reproche son amour pour Versailles.	Marie-Thérèse reste une figurante. Elle donnera six enfants au roi.	
	31'55-32'27	Mme de Montespan attend le roi en bas des escaliers.		
	32'27-35'30	Le roi va visiter le chantier dans son carrosse. Une femme le harangue : « <i>Je vous maudis vous et votre Versailles. [...] tyran !</i> ». Le roi repart. Le roi édicte un règlement : des indemnités seront accordées pour chaque accident ou mort sur le chantier. La femme qui s'est révoltée est fouettée. Louis XIV se justifie.	Définition de la justice par Louis XIV.	<b>Histoire</b> : la justice royale
4. La cour à Versailles	35'30-36'27	Neuf ans après le début des travaux, 1671. Le roi apparaît en haut de marches. Les courtisans se moquent de la perruque du roi.	Le Roi décide de la mode.	<b>Histoire</b> : les courtisans à Versailles
	36'27-37'25	Louis XIV avec Colbert discute sur le fait de faire venir les courtisans. Louis XIV offre des privilèges à ceux qui construiront des maisons à Versailles.	Versailles attire des nobles mais aussi des artisans.	<b>Histoire</b> : les courtisans à Versailles
	37'25-38'50	Vue sur la perspective des jardins. Le Nôtre propose d'ajouter un nouvel axe au canal. Colbert pose le problème de l'approvisionnement en eau. La construction d'une nouvelle pièce d'eau est décidée. Des gardes ramassent des cadavres.	Émanations pestilentielles des marais de Versailles : 200 hommes y laissent la vie.	<b>Histoire des arts</b> : les jardins de Versailles, au service de la monarchie absolue
	38'50-40'19	15 ans après le début des travaux, 1677 – Le roi s'habille, entouré de courtisans et de Lully. Les courtisans se plaignent à voix basse des dépenses qu'ils vont devoir faire pour plaire au roi. Le roi annonce que Versailles doit devenir la demeure du roi de France.		<b>Histoire</b> : les courtisans à Versailles  > <b>Activité 2 : la vie à la cour</b>



4. La cour à Versailles	40'19-44'15	Colbert rétorque que ce n'est pas possible (la place manque). Vue aérienne du château. Mansart présente la maquette, devant le château ; il retire la terrasse pour ajouter un étage et présente le projet de la galerie des Glaces.	Nouvelle tranche de travaux. Le Vau est décédé, il est remplacé par Mansart au poste de premier architecte.	<b>Histoire</b> : la construction du château de Versailles  > <b>Activité 2 : la vie à la cour</b>
5. Toujours plus d'eau	44'15-48'10	20 ans après le début des travaux 1682 Des domestiques se plaignent. Le roi va partager son temps entre Versailles et Saint-Germain. Les gens ne s'y retrouvent pas. Mme de Montespan se plaint ; les nobles sont sales. Le roi entre dans la grande galerie pour la visiter.	La cour s'installe à Versailles 1000 seigneurs 4000 serviteurs Louis XIV attribue les logements. Les travaux de la grande galerie durent 5 ans (17 fenêtres ; peintures de M Le Brun : <i>Le roi gouvernant seul</i> », « <i>L'État c'est moi</i> »)	<b>Histoire</b> : Louis XIV, la cour et son gouvernement s'installent à Versailles en 1682.  > <b>Activité 1 : la construction du château de Versailles au service du roi absolu</b> > <b>Activité 2 : la vie à la cour</b>
	48'10-51'30	Vue sur les jardins et une fontaine. Louis XIV se déplace dans les jardins. Les domestiques activent les fontaines à son passage. L'homme qui a imaginé la Machine de Marly est présenté. Le Nôtre propose la construction d'un aqueduc. Louis XIV propose d'y faire travailler l'armée. Il veut éblouir la noblesse pour qu'elle le respecte.	Versailles comporte de nombreuses fontaines. L'eau est pourtant difficile à trouver (les rivières alentour sont asséchées). 36 000 ouvriers travaillent sur le chantier. Voir le tableau de Van der Meulen, <i>La construction de Versailles</i> , 1680)	<b>Histoire des arts</b> : les jardins de Versailles au service de la monarchie absolue  > <b>Activité 3 : les jardins de Versailles au service du roi absolu</b>
	51'30-53'35	Le roi à table interroge La Fontaine. Il lui demande de faire un poème pour Lully. Un courtisan se moque de la langue française. Le roi affirme qu'il ne faut parler que français. Lully propose de faire un opéra en français. Louis XIV assiste à l'opéra	Opéra français, <i>Phaéton</i> , 1683 (Lully, Quinault)	<b>Histoire des arts</b> : la musique au service de la monarchie absolue, l'opéra français de Lully  > Voir <i>Le roi danse</i> de Gérard Corbiau

6. La galerie des Glaces	53'35-55'05	1684, 22 ans après le début des travaux – Un messenger apporte sur le lieu de la campagne des nouvelles de l'avancement des travaux. Louis XIV dicte sa réponse	Les Provinces-Unies, occupées par l'Espagne, ont déclaré la guerre à la France. Louis XIV est en guerre.	
	55'05-58'45	Vue sur le château de Versailles. Louis XIV à Versailles. Vue de la Grande galerie. Les courtisans lui font des compliments. Traversée de la galerie. Le Brun l'appelle la « Galerie des Glaces ». Louis XIV veut l'ouvrir au public. Le roi demande à Racine de traduire les légendes des tableaux du latin en français.	Victoires de Louis XIV. La Grande galerie est terminée. La noblesse doit être impressionnée	<b>Histoire des arts</b> : la Grande galerie de Versailles, miroir de la monarchie absolue  > <b>Activité 1</b> : la construction du château de Versailles au service du roi absolu  > <b>Activité 2</b> : la vie à la cour
	58'45-1h00'	Louis XIV arrive dans ses appartements : sa chambre est orientée vers la cour. Sa maîtresse, Mme de Montespan, se plaint de ne plus être écoutée.	Louis a 44 ans.	
	1h00'-1h01'20	Mme de Montespan pleure. Elle déménage au rez-de-chaussée. Le roi et sa maîtresse sont inclinés devant un autel. Un prêtre les bénit.	Le roi a une nouvelle maîtresse : Mme de Maintenon, préceptrice de ses enfants.  La reine Marie-Thérèse décède en 1683 après avoir donné six enfants à Louis XIV.  Colbert décède la même année.  Rumeur d'un mariage secret entre le roi et sa maîtresse  Les dévots prennent de plus en plus d'importance à la cour.	<b>Histoire</b> : Poids de la religion dans le pouvoir absolu.

7. L'étiquette	1h01'22- 1h04- 1h06'48'	Louis XIV fait un cauchemar. Il est souffrant. Il quitte le lit de sa maîtresse.  Le roi est réveillé. Vue aérienne sur Versailles Des gens arrivent pour visiter le château. Louis XIV est habillé, entouré par des courtisans.  Les visiteurs admirent la galerie des Glaces.	Le château est ouvert au public Le château est le centre politique du royaume Représentation du pouvoir : chaque moment de sa vie est réglé. Les courtisans sont muselés. Importance de l'étiquette La galerie a été construite pour impressionner l'Europe	<b>Histoire</b> : Versailles capitale politique du royaume. Versailles permet de contrôler la noblesse française. Importance de l'étiquette.  > <b>Activité 2 : la vie à la cour</b>
	1h06'48- 1h08'10	Le roi arrive dans la galerie des Glaces : tout le monde s'incline. Un homme demande au roi une pension (il a fait la guerre).		> <b>Activité 2 : la vie à la cour</b>
	1h08'10- 1h10'35	Le roi admire la vue des jardins en compagnie de Le Nôtre. Il dicte un guide des jardins. Il se promène dans ses jardins.	Toussaint Rose fut la « plume » du roi pendant 50 ans.	<b>Histoire des arts</b> : les jardins de Versailles au service de la monarchie absolue  > <b>Activité 3 : les jardins de Versailles au service du roi absolu</b>
	1h10'35- 1h13'	Le chirurgien opère le roi qui souffre ; il a réussi à réduire la fistule. Lully est présent.	Louis souffre (fistule à l'anus) Lully décède en 1687 (de la gangrène). Œuvre : <i>Te Deum</i> (1677) Vieillesse de Louis XIV pendant 30 ans.	<b>Histoire</b> : le déclin de la monarchie louis quatorzième

8. La puissance française recule	1h13'- 1h14'	28 ans après le début des travaux, 1690 Vue sur la perspective des jardins Dans la galerie des Glaces, une domestique pleure la mort de son mari, mort sur le champ de bataille	Nouvelle guerre contre l'Europe La guerre coûte cher. En conséquence, la construction du canal de l'Eure est stoppée	
	1h14'- 1h15'25	38 ans après le début des travaux, 1700. Vue aérienne sur l'entrée du château ; de nouveaux travaux sont envisagés, car le château manque de chambres. La construction d'un opéra est évoquée par Mansart. Louis XIV évoque son rêve le plus secret : dormir au Trianon.		<b>Histoire</b> : les derniers travaux du château de Versailles
	1h15'25- 1h16'45	Des courtisans discutent dans la galerie des Glaces. Louis accepte le testament du roi d'Espagne.	Décès du roi d'Espagne ; testament : Philippe petit-fils de Louis, et ne pourra prétendre à devenir roi de France. > nouvelle guerre de 12 ans contre l'Allemagne et ? qui n'acceptent pas la décision	<b>Histoire</b> : les guerres et la monarchie absolue
	1h16'45- 1h21'44	Une horloge sonne. Louis XIV parle de ses aigreurs d'estomac Le Nôtre demande la permission de se retirer chez lui. Louis XIV la lui accorde. Il évoque sa volonté de limiter les dépenses.	Énumération des gens morts autour de lui	

9. Un fastueux tombeau	1h21'44-1h24'35	<p>Vue sur les sculptures de la façade du château. Louis XIV sur une chaise roulante poussé par Mme de Maintenon.</p> <p>Il n'y a personne dans les couloirs. Louis XIV évoque Molière.</p> <p>Août 1715. Le roi est alité, il souffre d'une sciatique. Les courtisans discutent.</p>	<p>Plus de fêtes, plus de luxe ostentatoire : les courtisans ont quitté Versailles.</p> <p>Deuils : tous ses enfants sont morts, ainsi que ses petits et arrière-petits-fils (sauf un)</p> <p>Le dauphin a 5 ans.</p> <p>Le roi ne quitte plus sa chambre.</p>	
	1h24'35-1h25'45	<p>Louis XIV allongé, mourant, évoque sa mort : il veut mourir parmi les gens de sa cour, avec Mme de Maintenon.</p>	<p>Louis XV. Texte écrit par Louis XIV au dauphin est lu.</p>	<p><b>Histoire des arts</b> : Etude des peintures de Charles Le Brun de la galerie des Glaces (1681-1684)</p> <p>Identifier les principaux éléments qui glorifient le roi</p>
	1h25'45-1h30'	<p>Le dauphin vu de dos entre dans le château. Mme de Maintenon quitte le château.</p> <p>De nombreux courtisans attendent dans la cour, au pied de la chambre du roi.</p> <p>Une bougie est éteinte : le peuple s'écrie : « <i>Le roi est mort, vive le roi</i> ».</p> <p>1722 – Le dauphin court dans la galerie des Glaces vide. Il s'allonge par terre pour observer les plafonds.</p> <p>Générique sur la galerie des Glaces.</p>	<p>1<sup>er</sup> septembre 1715 : mort de Louis XIV</p>	

*En 1661, lors de sa prise de pouvoir, Louis XIV décide de la construction du château de Versailles. Il ne s'y fixe définitivement avec son gouvernement qu'en 1682 alors que le château est encore en chantier. Les aménagements sous Louis XIV se poursuivent jusqu'en 1710.*

*Le film permet de suivre les différentes étapes de la construction du château, qui correspondent aux différentes étapes de la monarchie absolue sous Louis XIV. Le château et ses jardins sont principalement l'œuvre des architectes Le Vau et Hardouin-Mansart et du jardinier Le Nôtre.*

*En quoi la construction du château de Versailles est-elle mise au service du pouvoir absolu de Louis XIV ?*

*Le questionnaire peut porter sur l'ensemble du film (ou simplement les quatre séquences suivantes).*

#### Séquences étudiées :

- > 11'50-17'52 (1662, explication de l'origine du château et de ses différents aménagements.)
- > 27'25-30'55 (Versailles attire la noblesse, des fêtes y sont données. Mais le très dur chantier connaît de nombreuses révoltes.)
- > 44'15-48'10 (1682, la cour s'installe à Versailles, les travaux de la Grande galerie ont commencé.)
- > 55'05-58'45 (Suite aux victoires de Louis XIV, vue de la Grande galerie)

**1/** À partir de quelle date le roi Louis XIV décide-t-il de faire construire un nouveau château ? À quel moment de son règne cela correspond-il ? Vous pouvez vous aider du **document 1**.

.....

.....

.....

**2/** À quoi ressemble le site du château de Versailles avant sa construction ?

.....

.....

.....

3/ Quels sont les principaux artistes qui ont contribué à la construction du château de Versailles ? Vous pourrez établir une courte biographie de ces personnages sur le site Internet du château de Versailles ([www.chateauversailles.fr](http://www.chateauversailles.fr), onglet « L'histoire » puis « Versailles au cours des siècles »).

.....

.....

.....

.....

4/ Pourquoi peut-on dire que les travaux du chantier de Versailles ont été d'une grande ampleur ? Vous pouvez utiliser le **document 2**.

.....

.....

.....

.....

5/ Quelles sont les réactions des ouvriers face à la dureté du chantier ?

.....

.....

.....

.....

6/ Quelles ont été les différentes étapes de la construction du château ? À quels éléments du règne de Louis XIV ces étapes correspondent-elles ? Vous pouvez vous aider des **documents 3 et 4**.

.....

.....

.....

.....

7/ Pour identifier les différentes parties du château, replacez les chiffres du **document 5**, sur le photogramme ci-dessous.

Photogramme – Le château de Versailles en 1700 recomposé numériquement (1h14')





8/ À quelle date la galerie des Glaces a-t-elle été construite ? Quel événement célèbre-t-elle ? Vous pouvez vous aider des **documents 3 et 4**.

.....

.....

.....

.....

9/ Pourquoi la nomme-t-on la Galerie des glaces ?

.....

.....

10/ D'après la perspective, où se situe-t-elle dans le château ? Comment est-elle orientée par rapport à la course du soleil ? Vous pouvez utiliser le **document 5**.

.....

.....

.....

.....

11/ En utilisant le **document 6**, relevez les éléments qui relèvent de **l'art baroque** dans la Galerie des glaces.

.....

.....

.....

.....

**Travail complémentaire :**

Choisir une peinture de Charles Le Brun (voir <http://www.galeriedesglaces-versailles.fr/>) et y identifier les principaux éléments qui glorifient le roi.

13/ Décrivez la façade classique du château vue depuis les jardins en reportant les éléments suivants sur la photographie ci-dessous :

- trophées antiques
- colonnes à chapiteaux ioniques.

**La façade du château de Versailles**



Source : d'après Michel Chéron, <http://cliophoto.clionautes.org/>

**14/** Énumérez quelques uns des moyens utilisés par le roi pour éblouir la noblesse à Versailles.

.....

.....

.....

.....

.....

.....

.....

**15/** En conclusion, construisez un texte de quelques lignes qui montre que la construction du château de Versailles illustre le pouvoir absolu du roi Louis XIV ainsi que les limites de ce pouvoir.

.....

.....

.....

.....

.....

.....

.....

.....

.....

À partir de 1682, la cour ainsi que le gouvernement s'installent au château de Versailles.

Toute la vie s'y organise autour du roi, selon une stricte étiquette. Comment la vie à la cour illustre-t-elle le pouvoir du roi ?

**Séquences étudiées :**

> 38'50-48'10 (1677, le roi s'habille entouré de courtisans. Ces derniers le critiquent. 1682, le roi et la cour s'installent à Versailles.)

> 55'05-58'45 (Dans la galerie des Glaces, des courtisans complimentent Louis XIV.)

> 1h04'-1h08'10 (Le roi est habillé devant les courtisans, alors que le peuple peut visiter le château et rencontrer le roi.)

**1/** Comment appelle-t-on les personnes qui forment la cour du roi ? Combien sont-ils à Versailles ?

.....

.....

**2/** Décrivez les conditions de vie de la cour à Versailles.

.....

.....

.....

.....

.....

.....

.....

**3/** D'après le **document 7**, quel est l'intérêt pour les courtisans d'un emploi du temps si précis et si régulier ?

.....

.....

4/ Que doivent faire les courtisans pour plaire au roi ? Vous pouvez vous aider du **document 8**.

.....

.....

.....

.....

5/ Pourquoi ont-ils intérêt à lui plaire ?

.....

.....

6/ Dans quel « piège » Louis XIV les enferme-t-il ?

.....

.....

.....

7/ Donnez une définition du terme « **étiquette** ».

.....

.....

8/ Trouvez dans le film des scènes qui illustrent l'emploi du temps du roi (**document 8**).  
Vous pouvez également utiliser le site du château de Versailles (espace pédagogique, « la journée du roi »)

.....

.....

.....

.....

9/ Montrez que le roi est un personnage accessible au peuple.

.....

.....

.....

10/ En conclusion, racontez une journée de Louis XIV à Versailles, qui soit révélatrice du pouvoir du roi. Pour cela :

- décrivez les principaux moments de la journée du roi
- précisez la nature des occupations du roi (affaires politiques, divertissement, vie quotidienne...)
- indiquez la façon dont Louis XIV utilise Versailles pour dominer la noblesse.

.....

.....

.....

.....

.....

.....

.....

.....

.....

.....

.....

.....

.....

.....

.....

.....

*Plus encore que pour la construction du château, le roi Louis XIV s'est impliqué dans la réalisation des jardins de Versailles.*

*Œuvre du jardinier André Le Nôtre, les jardins constituent une « parabole de l'autorité royale ». En quoi les jardins de Versailles symbolisent-ils le pouvoir absolu du roi Louis XIV ?*

#### Étude de quatre séquences :

> 6'00-7'20 (Versailles en 1662, le roi se balade sur le « lieu-dit » de Versailles dans les marais malodorants)

> 48'10-51'30 (Louis XIV se déplace dans les jardins de Versailles en compagnie de Le Nôtre ; machine de Marly)

> 1h08'10 - 1h10'35 (Louis XIV dicte un guide des jardins)

*En complément, étude d'une séquence du film **Le Roi danse** de Gérard Corbiau (à partir de **1 h 07** : le roi danse sur la scène du bosquet des Rocailles)*

1/ À quoi ressemble la campagne de Versailles avant la construction des jardins ? [séquence 1]

.....

.....

.....

.....

2/ Qui est chargé de l'aménagement des jardins du château de Versailles ? Quels rapports ce personnage entretient-il avec Louis XIV ? [séquence 2]

.....

.....

.....

3/ Les jardins sont créés selon le style appelé « à la française » ou « classique ». Caractérissez leur plan général et décrivez le tracé des jardins.

.....

.....

.....

4/ Les jardins se composent principalement de parterres aux formes géométriques simples, d'un **grand canal (A)**, d'**allées (B)**, de **bassins**, de **fontaines (C)**, d'**arbres et d'arbustes taillés (D)** ainsi que de **sculptures (E)**. Remplacez ces différents éléments sur le photogramme ci-dessous. Vous pouvez vous aider du **document 5**.

Photogramme – L'aménagement des jardins de Versailles (37')





5/ Que représentent les statues présentes dans les jardins ? À quel dieu de l'Antiquité romaine les noms des bassins du parc sont-ils associés (document 5) ?

.....  
.....  
.....

6/ À quel problème répond la construction de la machine de Marly ? [séquence 2]

.....  
.....  
.....

7/ Comment le roi se met-il en scène dans les jardins ? [séquence 4 du *Roi danse*]

.....  
.....  
.....  
.....

8/ Quel sens donner au fait que le roi a écrit un itinéraire pour se balader dans les jardins de Versailles (document 9) ? [séquence 3]

.....  
.....

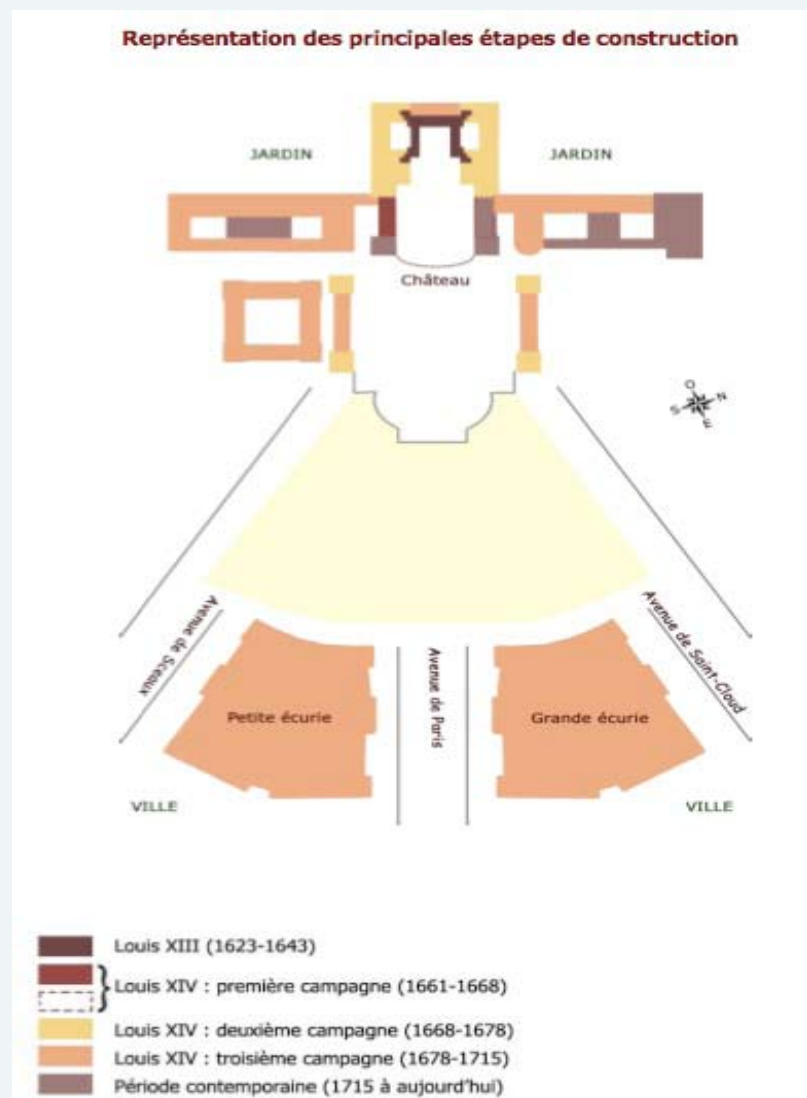
9/ En conclusion, pourquoi peut-on dire que les jardins de Versailles symbolisent la puissance du roi ?

.....  
.....  
.....  
.....



## DOSSIER DOCUMENTAIRE

### Document 1 – Les différentes étapes de la construction du château



Source : <http://versaillespourtous.fr/>

### Document 2 – « Quel fut le prix de Versailles ? »

Le château a fait le désespoir du Contrôleur général des Finances, Colbert, qui préférait le Louvre, la vieille résidence parisienne des souverains : Versailles « regarde bien davantage le plaisir et le divertissement de Votre Majesté que sa gloire », lui écrivait-il le 22 septembre 1663. On a évalué le coût des travaux à 2 000 000 de livres (environ) par an dans les années 1670, 4 000 000 par an entre 1684 et 1688 (ces années-là, fut entreprise, en particulier, la grande aile nord pour porter à plus de deux cents le nombre des appartements réservés aux courtisans). Ces sommes sont relativement modérées si on les compare au « budget » d'ensemble de la monarchie : le prix de Versailles ne dépassa pas 3 à 4% des dépenses annuelles de l'État, sauf en 1685 (cette année-là, en raison des tentatives de détournement de l'Eure, la somme atteint plus de 8 millions de livres). Au total, de 1661 à 1715, le château aurait coûté 82 millions de livres. Il convient surtout de rapporter tous ces chiffres au bénéfice politique de l'entreprise, incalculable celui-là : car il s'agissait de « tenir » les aristocrates, de transformer ceux qui hier encore étaient prêts à prendre les armes à la tête de leurs vassaux, en courtisans dévots et fidèles à la cause du roi. De ce point de vue, la Fronde a sans doute coûté bien plus cher au souverain que l'ensemble des travaux du château.

**Cornette Joël, *Absolutisme et Lumières, 1652-1783. Carré Histoire, Hachette supérieur, 1993, p. 53.***

### Document 3 – Chronologie du règne de Louis XIV

1638 : naissance du futur Louis XIV

1643 : décès de Louis XIII, Anne d'Autriche régente, Mazarin chef du Conseil

1648-1653 : la Fronde parlementaire

1661 : Louis XIV annonce qu'il gouverne seul

1667-1668 : guerre de Dévolution

1672-1678 : guerre contre la Hollande

1682 : installation du gouvernement à Versailles

1688-1697 : guerre de la Ligue d'Augsbourg

1701-1714 : guerre de succession d'Espagne

1715 : décès de Louis XIV

## DOSSIER DOCUMENTAIRE

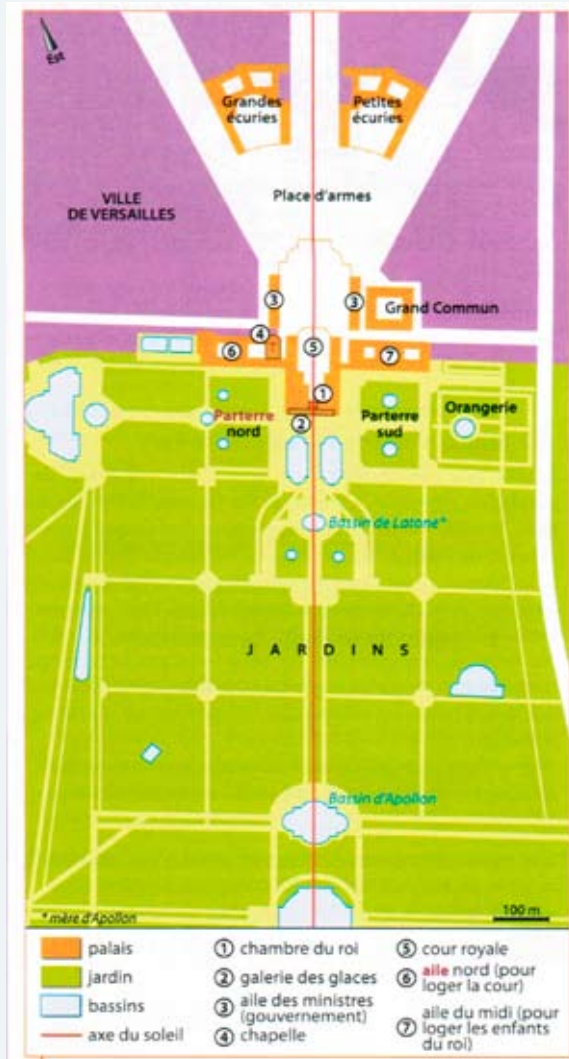
### Document 4 – Chronologie des différentes étapes de la construction du château sous Louis XIV

Pavillon de chasse N. Huau	1623	LOUIS XIII		
Transformation en un modeste château P. Le Roy	1631			
Ménagerie Première orangerie L. Le Vau	1662-1664 1663	LOUIS XIV	1679-1680	Potager J.-B. La Quintinie
Grand Canal Enveloppe de pierre L. Le Vau F. D'Orbay	1668-1669 1669-1671		1679-1682 1679-1682 1682-1684 1683-1686 1685-1689	Ecuries Ailes des ministres Grand Commun Nouvelle orangerie Aile du Nord
Pièce d'eau des Suisses Aile du Midi Galerie des Glaces Château de Marly J. Hardouin-Mansart	1678-1684 1678-1682 1678-1684 1679-1683		1682 Installation du gouvernement et de la Cour	J. Hardouin-Mansart Grand Trianon Chapelle royale J. Hardouin-Mansart R. de Cotte

Source : <http://www.versaillespourtous.fr/flash/construction/chrono-construction.pdf> (château de Versailles, 2007)

## DOSSIER DOCUMENTAIRE

### Document 5 – Plan du château et des jardins de Versailles



Source : Manuel d'Histoire-géographie 5<sup>e</sup>, sous la direction de Vincent Adoumié, Hachette éducation, 2010.

## Document 6 – Quelques éléments pour définir et différencier art classique et art baroque

	<b>Caractéristiques</b>	<b>Monuments ou œuvres</b>	<b>Artistes</b>
<b>Art baroque</b>	<ul style="list-style-type: none"> <li>- Mouvement des lignes courbes</li> <li>- Polychromie</li> <li>- Surcharge du décor</li> <li>- Marbre et stuc (imitation du marbre)</li> <li>- Figure caractéristique du baroque : l'ange</li> </ul> <p>&gt; Les artistes veulent frapper l'imagination et émouvoir.</p>	Château de Vaux-le-Vicomte	<p><i>Sculpture, Architecture</i> : Le Bernin</p> <p><i>Musique</i> : Lully</p>
<b>Art classique</b>	<ul style="list-style-type: none"> <li>- Simple et sobre</li> <li>- Réduire les dépenses au minimum</li> <li>- Les monuments doivent avoir des proportions harmonieuses et équilibrées</li> </ul>	<p>Le Louvre, reconstruit sur les ordres de Louis XIV</p> <p>L'extérieur du château de Versailles</p>	<p><i>Architecture</i> : Claude Perrault</p> <p><i>Peinture</i> : Nicolas Poussin, Georges de la Tour</p> <p><i>Musique</i> : Lully, Rameau</p>

### Document 7 – Une journée du roi Louis XIV

Le roi se lève toujours à huit heures et reste au conseil<sup>1</sup> de dix heures jusqu'à midi et demie, moment où il va à la messe toujours en famille. [...]

Après la messe, il visite les favorites jusqu'à deux heures, heure à laquelle il dîne<sup>2</sup> toujours avec la Reine et en public. Puis, il va à la chasse ou à la promenade ; le plus souvent, il tient encore un conseil. Depuis la tombée de la nuit jusqu'à dix heures, il converse avec les dames, ou joue, ou va à la comédie ou aux bals. [...] Il a réparti les heures du jour et de la nuit entre ses affaires, ses plaisirs, ses dévotions et ses devoirs, de telle sorte que l'on sait par les courtisans à quoi il est occupé et où on peut lui faire sa cour.

**D'après Jean Baptiste Primi Visconti , *Mémoires sur la cour de Louis XIV, 1710.***

<sup>1</sup> Conseil : séance de travail dans le cabinet du roi, à laquelle participent les ministres.

<sup>2</sup> Dîner : ici déjeuner.

### Document 8 – La soumission des courtisans

Lorsque le roi ouvre la bouche, tous les courtisans baissent la tête et s'approchent le plus qu'ils peuvent écouter. La passion des courtisans pour se faire remarquer par le roi est incroyable ; lorsque le roi daigne tourner un regard vers l'un d'entre eux, celui qui en est l'objet croit sa fortune de faite et s'en vante auprès des autres en disant : « le roi m'a regardé ». Le roi est un malin ! Que de monde il paie avec un regard !

**Jean Baptiste Primi Visconti , *Mémoires sur la cour de Louis XIV, 1710.***

### Document 9 – Extraits de *Manière de Montrer les jardins de Versailles* de Louis XIV (1689-1715)<sup>1</sup>

1. En sortant du chateau par le vestibule de la Cour de marbre, on ira sur la terrasse ; il faut s'arrêter sur le haut des degrés pour considérer la situation des parterres des pièces d'eau et les fontaines des Cabinets.

2. Il faut ensuite aller droit sur le haut de Latonne et faire une pause pour considérer Latonne, les lésars, les rampes, les statues, l'allée royale, l'Apollon, le canal, et puis se tourner pour voir le parterre et le chateau.

3. Il faut après tourner à gauche pour aller passer entre les Sfinx ; en marchant il faut faire une pause devant le Cabinet pour considérer la gerbe et la nappe ; en arrivant au Sfinx on fera une pause pour voir le parterre du midy, et après on ira droit sur le haut de l'Orangerie d'où l'on verra le parterre des orangers et le lac des Suisses. [...]

<sup>1</sup> Ce texte a été sans cesse remanié par Louis XIV de 1689 à sa mort, le 1er septembre 1715. Il propose un itinéraire de visite des jardins de Versailles.



## POUR ALLER PLUS LOIN

### BIBLIOGRAPHIE

BIET Christian, *Les miroirs du Soleil. Le roi Louis XIV et ses artistes*, Collection Découvertes Gallimard, Paris, 2000.

CONSTANS Claire, *Versailles Château de la France et orgueil des rois*, Collection Découvertes Gallimard, Paris, 1989, rééd 2009.

CORNETTE Joëlle, *Versailles, le palais du roi Louis XIV*, Decitre, 1999.

*LOUIS XIV, Mémoire, suivis de Manière de visiter les jardins de Versailles*, présentés par Joël Cornette, Paris, Tallendier, 2007.

« Versailles, le pouvoir et la pierre », *Les Collections de l'Histoire*, HS n°2, juillet 1998.

*Louis XIV et Versailles*, TDC n° 850, 15 février 2003.

*La monarchie absolue. De la Renaissance aux Lumières*, Documentation photographique, mai-juin 2007, La documentation Française

### SITOGRAFIE

Un N° de Télédoc du Scérén-CNDP sur le film *Versailles, le rêve d'un roi* : [http://www2.cndp.fr/TICE/teledoc/mire/teledoc\\_versaillesreve.pdf](http://www2.cndp.fr/TICE/teledoc/mire/teledoc_versaillesreve.pdf)

Un site du ministère de la culture sur Le Nôtre : <http://www.lenotre.culture.gouv.fr/index.html>

Le site du château de Versailles permet de compléter ce travail avec les élèves. On consultera en particulier :

[http://www.versaillespourtous.fr/fr/612\\_C\\_Monarchie.php](http://www.versaillespourtous.fr/fr/612_C_Monarchie.php) : la monarchie absolue et Versailles

[http://www.versaillespourtous.fr/fr/611\\_P\\_Soleil.php](http://www.versaillespourtous.fr/fr/611_P_Soleil.php) : Versailles, le palais du Soleil

[http://www.versaillespourtous.fr/fr/612\\_C\\_Systeme\\_Hydraulique.php](http://www.versaillespourtous.fr/fr/612_C_Systeme_Hydraulique.php) : le système hydraulique à Versailles

<http://www.galeriedesglaces-versailles.fr/html/11/accueil/index.html> : Versailles la galerie des Glaces

[http://www.versaillespourtous.fr/flash/construction/514\\_Construction.htm](http://www.versaillespourtous.fr/flash/construction/514_Construction.htm) : la construction de Versailles, un chantier de quatre siècles

### FILMOGRAPHIE

*La prise du pouvoir par Louis XIV*, Roberto ROSSELLINI, 1966.

*Molière*, Ariane MNOUCHKINE, 1978.

*Louis enfant roi*, Roger PLANCHON, 1993.

*Le roi danse*, Gérard CORBIAU, 2000 [DVD + Dossier disponible dans la boutique [Zérodeconduite.net](http://www.zerodeconduite.net)]